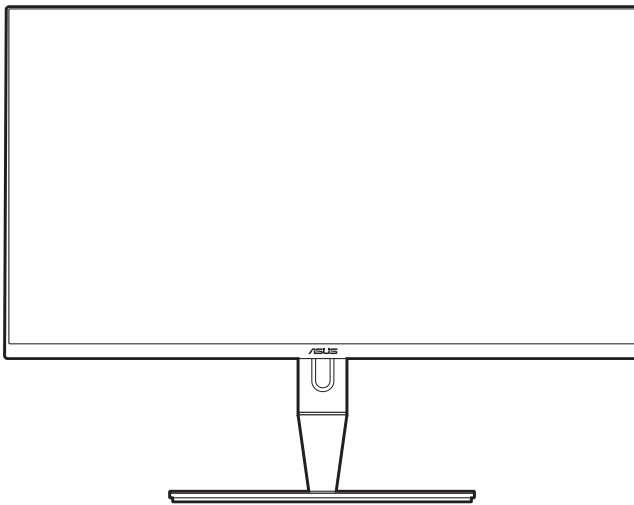


**ASUS**<sup>®</sup>

**PA32UCX-sarjan  
LCD-näyttö**

*Käyttöohje*



Ensimmäinen painos

Huhtikuu 2019

**Copyright © 2019 ASUSTeK COMPUTER INC. Kaikki oikeudet pidätetään.**

Tämän käyttöoppaan osia tai siinä kuvattuja tuotteita ja ohjelmistoja ei saa monistaa, siirtää, jäljentää, tallentaa hakujärjestelmään tai kääntää millekään kielelle missään muodossa tai millään tavalla, lukuun ottamatta dokumentaatiota, jonka ostaja on säilyttänyt varmistustarkoituksessa, ilman ASUSTeK COMPUTER INC:n ("ASUS") erikseen myöntämää, kirjallista lupaa. ("ASUS").

Tuotteen takuuta tai huoltoa ei jatketa, jos: (1) tuotetta on korjattu tai muokattu ilman ASUS:n antamaa kirjallista valtuutusta; tai (2) tuotteen sarjanumero on raaputettu irti tai puuttuu.

ASUS TARJOAA TÄMÄN KÄYTTÖOPPAAN "SELLAISENAAN" ILMAN MINKÄÄNLAISTA SUORAA TAI EPÄSUORAA TAKUUTA, MUKAAN LUKIEN MUTTEI AINOASTAAN EPÄSUORAT TAKUUT TAI KAUPATTAVUUSEDELLYTYKSET TAI SOVELTUVUUS TIETTYYN KÄYTTÖÖN. ASUS, SEN JOHTAJAT, TOIMIHENKILÖT, TYÖNTEKIJÄT TAI EDUSTAJAT EIVÄT MISSÄÄN TAPAUKSESSA OLE VASTUUSSA MISTÄÄN EPÄSUORISTA, ERITYISISTÄ, SATUNNAISISTA TAI VÄLILLISISTÄ VAHINGOISTA (MUKAAN LUKIEN LIIKEVOITON MENETYKSET, LIIKETOIMINNAN MENETYKSET, HYÖDYN TAI TIETOJEN MENETYKSET, LIIKETOIMINNA KESKEYTYKSET YM), VAIKKA ASUS:LLE OLISI ILMOITETTU, ETTÄ TÄMÄN KÄYTTÖOPPAAN TAI TUOTTEEN VIAT TAI VIRHEET SAATTAVAT AIHEUTTAA KYSEISIÄ VAHINKOJA.

TÄSSÄ KÄYTTÖOPPAASSA ESITELLYT TEKNISET TIEDOT JA INFORMAATIO ON TUOTETTU AINOASTAAN INFORMAATIOKÄYTTÖÖN, JA NE VOIVAT MUUTTUA MILLOIN TAHANSA ILMAN ENNAKKOVAROITUSTA, JOTEN NE EIVÄT OLE ASUS:N SITOUMUKSIA. ASUS EI OTA MINKÄÄNLAISTA VASTUUTA KÄYTTÖOPPAASSA MAHDOLLISETSI ESIINTYVISTÄ VIRHEISTÄ, MUKAAN LUKIEN SIINÄ KUVATUT TUOTTEET JA OHJELMISTOT.

Tässä käyttöoppaassa mainitut tuotteet ja yritysnimet saattavat olla yritystensä rekisteröityjä tavaramerkkejä tai tekijänoikeuksia, ja niitä käytetään ainoastaan omistajan avuksi tunnistamiseen tai selittämiseen ilman loukkaustarkoitusta.

# Sisältö

Sisältö .....	iii
Ilmoitus .....	iv
Turvallisuustiedot.....	v
Huolto ja puhdistus .....	vi
Takeback Services.....	vii

## Kappale 1: Tuotteen esittely

1.1	Tervetuloa! .....	1-1
1.2	Pakkauksen sisältö .....	1-1
1.3	Näytön esittely.....	1-2
1.3.1	Etunäkymä .....	1-2
1.3.2	Takanäkymä .....	1-3
1.3.3	QuickFit-toiminto .....	1-4
1.3.4	Muut toiminnot .....	1-6

## Kappale 2: Asetukset

2.1	Varren/alustan kiinnitys.....	2-1
2.2	Varren/alustan irrotus (VESA-seinäkiinnikkeelle).....	2-1
2.3	Näytön säätäminen .....	2-2
2.4	Kaapeleiden liittäminen .....	2-4
2.5	Näytön kytkeminen päälle .....	2-5

## Kappale 3: Yleisohjeet

3.1	Kuvaruutu (OSD) -valikko .....	3-1
3.1.1	Uudelleenmäärittäminen .....	3-1
3.1.2	Kuvaruutuvalikon johdanto.....	3-2
3.2	Teknisten tietojen yhteenveto.....	3-12
3.3	Ulkomitat.....	3-14
3.4	Vianetsintä (FAQ).....	3-15
3.5	Tuetut käyttötilat .....	3-16

# Ilmoitus

## Federal Communications Commissionin ilmoitus

Tämä laite täyttää FCC-määräysten osan 15 vaatimukset. Laitteen käyttö on seuraavien ehtojen alaista:

- Tämä laite ei saa aiheuttaa haitallisia häiriöitä ja
- Tämän laitteen on siedettävä muualta tuleva häiriö, myös mahdollisesti asiaankuulumatonta toimintaa aiheuttavat häiriöt.

Tämä laite on testattu, ja sen on osoitettu täyttävän FCC-määräysten osassa 15 luokan B digitaalilaitteille asetetut raja-arvot. Näiden raja-arvojen tarkoituksena on taata riittävä suojaus haitallisilta häiriöiltä asuintiloissa. Tämä laite kehittää, käyttää ja voi säteillä radiotaajuista energiaa. Jos laitetta ei asenneta ja käytetä ohjeiden mukaisesti, se saattaa aiheuttaa haitallisia häiriöitä radioliikenteelle. Ei kuitenkaan voida taata, että häiriöitä ei esiintyisi jossakin tiettyssä asennustavassa. Jos tämä laite häiritsee haitallisesti radio- tai televisiovastaanottoa (mikä voidaan todeta sammuttamalla laite ja käynnistämällä se uudelleen), voit yrittää poistaa häiriöt yhdellä tai useammalla seuraavista toimenpiteistä:

- Suuntaa antenni uudelleen tai siirrä se toiseen paikkaan.
- Lisää laitteen ja vastaanottimen välistä etäisyyttä.
- Kytke laite pistorasiaan, joka on eri virtapiirissä kuin vastaanotin.
- Kysy neuvoja jälleenmyyjältä tai kokeneelta radio/TV-tekniikolta.



---

Suojattujen kaapeleiden käyttö näytön liittämiseksi grafiikkakorttiin on välttämätöntä FCC-määräysten noudattamiseksi. Muutokset tai muokkaukset tähän laitteeseen, joita vaatimustenmukaisuuden täyttämisestä vastaava taho ei ole nimenomaisesti hyväksynyt, voivat johtaa käyttäjän käyttöoikeuden menettämiseen tämän laitteen osalta.

---

## Kanadan viestintälaitoksen ilmoitus

Tämä digitaalinen luokan B -laite ei ylitä digitaalisia laitteita koskevan Kanadan viestintälaitoksen asettaman määräyksen rajoja koskien radiotaajuista kohinaa.

Tämä luokan B digitaalilaitte on kanadalaisen ICES-003:n mukainen.

This Class B digital apparatus meets all requirements of the Canadian Interference - Causing Equipment Regulations.

Cet appareil numérique de la classe B respecte toutes les exigences du Règlement sur le matériel brouilleur du Canada.



# Turvallisuustiedot

- Lue huolellisesti kaikki toimitukseen kuuluvat asiakirjat ennen näytön asettamista.
- Estääksesi tulipalon tai sähköiskun vaaran älä koskaan altista näyttöä sateelle tai kosteudelle.
- Älä koskaan yritä avata näytön koteloa. Näytön sisällä oleva vaarallisen korkea jännite voi johtaa vakavaan fyysiseen vammaan.
- Jos virtalähde on rikkoutunut, älä yritä korjata sitä itse. Ota yhteys pätevään huoltoteknikkoon tai jälleenmyyjään.
- Ennen kuin käytät tuotetta, varmista, että kaikki kaapelit on liitetty oikein, ja että virtakaapelit eivät ole vahingoittuneet. Jos havaitset mitä tahansa vahinkoja, ota heti yhteys jälleenmyyjään.
- Kotelon takana ja päällä olevat aukot ja raot on tarkoitettu ilmanvaihtoon. Älä tuki näitä aukkoja. Älä koskaan aseta tätä tuotetta lähelle lämpöpatteria tai lämmönlähdettä, jollei kunnollisesta ilmanvaihdosta ole huolehdittu.
- Näyttöä tulee käyttää vain näytön kilvessä osoitetulla virtalähteellä. Jollet ole varma kotitaloudessasi käytettävästä virrasta, ota yhteys jälleenmyyjään tai paikalliseen sähköyhtiöön.
- Käytä asianmukaista virtapistoketta, joka on paikallisten sähköstandardien mukainen.
- Älä ylikuormita jatkopistorasioita ja jatkojohtoja. Ylikuormitus voi johtaa tulipaloon tai sähköiskuun.
- Vältä pölyä, kosteutta ja äärimmäisiä lämpötiloja. Älä aseta näyttöä paikkaan, jossa se voi kastua. Sijoita näyttö vakaalle alustalle.
- Irrota näyttö verkkovirrasta ukonilman ajaksi, tai kun sitä ei käytetä pitkään aikaan. Tämä suojelee näyttöä ylijännitteen aiheuttamilta vahingoilta.
- Älä koskaan työnnä esineitä tai kaada mitään nestettä näytön kotelon aukkoihin.
- Varmista näytön tyydyttävä toiminta käyttämällä sitä vain UL listattujen tietokoneiden kanssa, joissa on asianmukaisesti määritetyt 100 - 240 V AC -merkinnällä varustetut pistorasiat.
- Jos näytössä ilmenee teknisiä ongelmia, ota yhteys pätevään huoltoteknikkoon tai jälleenmyyjään.
- Äänenvoimakkuuden hallinnan säätäminen sekä korjaus muihin asetuksiin kuin keskikohtaan voi lisätä kuulokkeiden lähtöjännitettä ja siten vähentää äänenpaineen tasoa.



Tämä yli ruksittu roskakori osoittaa, että tuotetta (elektronikka tai elohopeaa sisältävä nappipatteri) ei saa hävittää kotitalousjätteen mukana. Tarkista paikalliset määräykset elektronikkatuotteiden hävittämisestä.

## Huolto ja puhdistus

- Ennen kuin nostat tai sijoitat näytön uuteen paikkaan, on parempi irrottaa kaapelit ja virtajohto. Sijoita näyttö uuteen paikkaan oikealla nostotekniikalla. Kun nostat tai kannat näyttöä, pidä kiinni näytön reunoista. Älä nosta näyttöä sen telineestä tai johdosta.
- Puhdistus. Sammuta näyttö pois päältä ja irrota virtajohto. Puhdista näytön pinta nukkaamattomalla, hankaamattomalla liinalla. Pinttyneet tahrat voi poistaa miedolla puhdistusaineliuksella kostutetulla liinalla.
- Vältä käyttämästä alkoholia tai asetonia sisältäviä puhdistusaineita. Käytä näytön puhdistukseen tarkoitettua puhdistusainetta. Älä koskaan suihkuta puhdistusainetta suoraan näyttöön, sillä sitä voi tippua näytön sisään, mikä voi aiheuttaa sähköiskun.

### Seuraavat näytön oireet ovat normaaleita:

- Saatat havaita vähäistä kirkkauden epätasaisuutta käyttämäsi työpöydän taustakuvan mukaan.
- Kun sama kuva on näytössä tuntikausia, edellisen näytön jälkikuva saattaa pysyä näkyvissä, kun näytetään uusi kuva. Näyttö toipuu hitaasti tai voit kytkeä virtakytkimen pois päältä muutamaksi tunniksi.
- Jos näyttö muuttuu mustaksi tai vilkkuu tai et voi enää työskennellä näytön kanssa, ota yhteys jälleenmyyjään tai huoltokeskukseen vian korjaamiseksi. Älä yritä korjata näyttöä itse!

### Tässä oppaassa käytetyt merkintätavat



**VAROITUS:** Tietoja, jotka estävät sinua vahingoittamasta itseäsi, kun yrität suorittaa jotakin tehtävää.



**VARO:** Tietoja, jotka estävät sinua vahingoittamasta osia, kun yrität suorittaa jotakin tehtävää.



**TÄRKEÄÄ:** Tietoja, joita sinun TÄYTYY noudattaa tehtävän loppuun suorittamiseksi.



**HUOMAA:** Vihjeitä ja lisätietoja avuksi tehtävän loppuun suorittamisessa.

## Mistä löydät lisätietoja

Katso seuraavista lähteistä lisätietoja sekä tuote- ja ohjelmistopäivityksiä.

### 1. ASUS:n verkkosivut

ASUS-yrityksen maailmanlaajuiset verkkosivustot tarjoavat päivitettyjä tietoja ASUS-laitteisto- ja -ohjelmistotuotteista. Katso: <http://www.asus.com>.

### 2. Valinnainen dokumentaatio

Tuotteen pakkaus saattaa sisältää jälleenmyyjän lisäämiä valinnaisia asiakirjoja. Nämä asiakirjat eivät sisälly vakiopakkaukseen.

## Takeback Services

ASUS recycling and takeback programs come from our commitment to the highest standards for protecting our environment. We believe in providing solutions for our customers to be able to responsibly recycle our products, batteries and other components as well as the packaging materials.

Please go to <http://csr.asus.com/english/Takeback.htm> for detail recycling information in different region.

## Tuotetiedot EU-energiatarraa varten



PA32UCX-PK





## 1.1 Tervetuloa!

Kiitos ASUS® LCD-näytön ostamisesta!

ASUS:n uusin laajakuva-LCD-näyttö tarjoaa leveämmän, kirkkaamman ja kristallinkirkkaan näytön sekä runsaasti ominaisuuksia, jotka parantavat katselukokemustasi.

Näillä ominaisuuksilla varustettuna pääset nauttimaan näytön tuomista ilahduttavista visuaalisista elämyksistä!

## 1.2 Pakkauksen sisältö

Tarkista, että pakkauksessa on seuraava sisältö:

- ✓ LCD-näyttö
- ✓ Näytön jalustaa
- ✓ Pikaopas
- ✓ Takuukortti
- ✓ Virtajohto
- ✓ HDMI-kaapeli
- ✓ USB Type-C - Type-A -kaapeli
- ✓ USB Type-C - Type-C -kaapeli
- ✓ Thunderbolt-kaapeli (40 Gbps)
- ✓ DisplayPort-kaapeli
- ✓ Värin kalibroinnin testiraportti
- ✓ Tulo/lähtö-portin suoja
- ✓ Värikalibroija (vain mallissa PA32UCX-K & PA32UCX-PK)
- ✓ Suoja



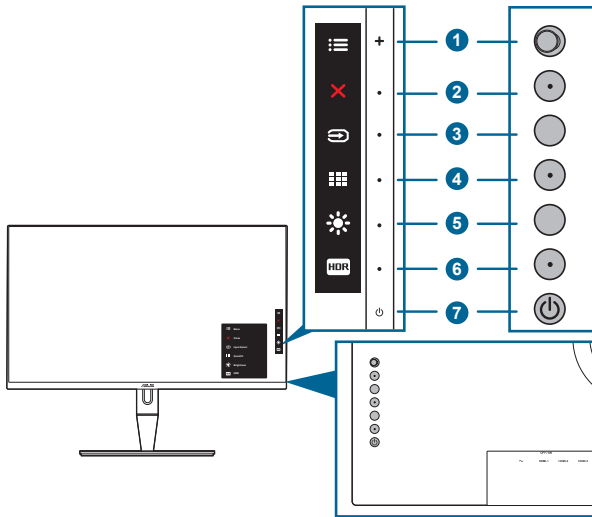
---




Jos jokin yllä olevista kohteista on vaurioitunut tai puuttuu, ota yhteyttä laitteen myyjään heti.

---

# 1.3 Näytön esittely


## 1.3.1 Etunäkymä




1.  Valikon (5-suuntainen) painike:
  - Paina tätä painiketta siirtyäksesi OSD-valikkoon.
  - Otaa käyttöön valittuja OSD-valikon kohteita.
  - Lisää/vähentää arvoja tai liikuuttaa valintaasi ylös/alas/vasemmalle/ oikealle.
2.  Sulje-painike:
  - Poistuu OSD-valikosta.
  - Vaihtaa Key Lock (näppäimen lukitus) toimintoa päälle ja pois pitkällä painalluksella 5 sekunnin ajan.
3.  Tulon valintapainike:
  - Valitsee saatavilla olevan tulolähteen.



---

Paina  -painiketta (Tulon valintapainike) näyttääksesi HDMI-1, HDMI-2, HDMI-3, Thunderbolt, DisplayPort-signaalit sen jälkeen, kun liität HDMI/ DisplayPort/Thunderbolt-kaapelin näyttöön.

---

4.  QuickFit-painike:
  - Tämä on pikanäppäin, jolla aktivoidaan kohdistamiselle suunniteltu QuickFit-toiminto.
  - QuickFit-toiminto sisältää viidenlaisia kohdistuskuvioita. (Katso kohta 1.3.3 QuickFit-toiminto).

## 5. ☀️ Oikopolku 1

- Oletus: Brightness (Kirkkauden) pikanäppäin
- Vaihda pikanäppäimen toimintoa menemällä Shortcut (Oikopolku) > Shortcut 1 (Oikopolku 1)-valikkoon.

## 6. HDR Oikopolku 2

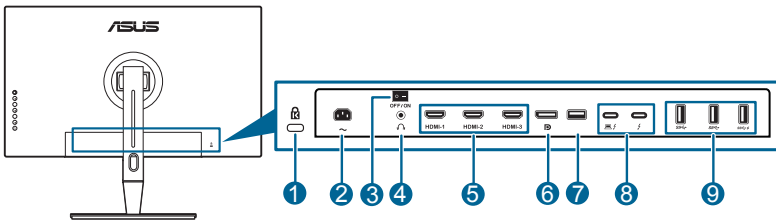
- Oletus: HDR-pikanäppäin
- Vaihda pikanäppäimen toimintoa menemällä Shortcut (Oikopolku) > Shortcut 2 (Oikopolku 2)-valikkoon.

## 7. 🔌 Virtapainike/virran merkkivalo

- Kytkee näytön päälle/pois.
- Virran merkkivalon värimääritelmä on alla olevan taulukon mukainen.

Tila	Kuvaus
Valkoinen	Päällä
Oranssi	Valmiustila
Pois	Pois

### 1.3.2 Takanäkymä



#### 1. Kensington-lukon aukko.

#### 2. AC-IN-portti. Tämä portti liittää virtajohdon.

#### 3. Virtakytin. Paina painiketta kytkeäksesi virran päälle/pois.

#### 4. Kuulokejakkii.

#### 5. HDMI-portit. Nämä portit ovat HDMI-yhteensopivan laitteen liittämiseksi.





HDMI-1-portti tukee erityisesti muutamia määrittämättömiä HDMI1.4 EDID-laitteita. Paina "Valitse tulo"-näppäintä 5 sekuntia optimaalista EDID-ominaisuutta varten.

#### 6. DisplayPort in. Tämä portti on DisplayPort-yhteensopivan laitteen liittämiseksi.




DisplayPort Stream -oletusasetus OSD-valikossa on DisplayPort 1.2. Voit muuttaa sen DisplayPort 1.1:een, kun laitteesi lähtösignaali on DisplayPort 1.1.

#### 7. USB 2.0 Type A. Tämä portti on vain huoltoa varten.

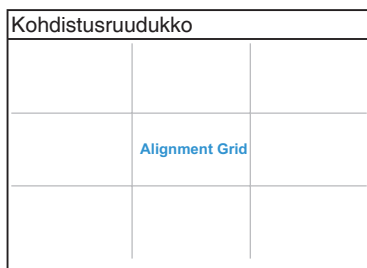
8. **Thunderbolt.** Nämä portit ovat Thunderbolt-yhteensopivien laitteiden liittämiseksi. Nämä portit yhtenäistävät tiedonsiirtoa, videolähtöä (maks. tuettu kuvataarkkuus: 3 840 x 2 160 @ 60 Hz) ja latausta yhteen kompaktiin liittämään (  -portti tarjoaa maks. 60 W (5 V / 3 A, 9 V / 3 A, 15V/3A, 20 V / 3 A) virransyötön ja toinen  -portti 15 W (5 V / 3 A).). Niiden lisäksi ensiksi kytketty portti tunnustetaan tulolähteenä. Toinen toimii DisplayPort-signaalin lähtönä, joka voidaan ottaa käyttöön tukemaan Thunderbolt-ketjutusta.
9. **USB 3.1 Type A (SuperSpeed USB 10 Gbps):** Nämä portit ovat USB-laitteiden liittämistä varten, esim. näppäimistö/hiiri, USB-tikku jne.

### 1.3.3 QuickFit-toiminto

QuickFit-toiminto sisältää viidenlaisia kuvioita: (1) Kohdistusruudukko (2) A4 (3) B5 (4) Muokkaus (5) Viivoitin. Paina QuickFit-painiketta kuvioiden aktivoimiseksi. Käytä  Valikko (5-suuntainen) -painiketta valitaksesi halutun kuvion. Voit liikuttaa painiketta ylös/alas/vasemmalle/oikealle vaihtaaksesi kuvion paikkaa tarvittaessa. Huomaa, että kaikkia kuvioita voidaan siirtää vasemmalle/oikealle tarpeen mukaan, mutta niillä voi rajoitettu alue liikuttamiseen ylös/alas.

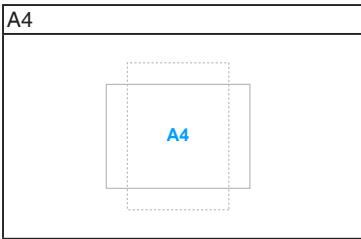
#### 1. Kohdistusruudukko

Ruudukkokuviot helpottavat suunnittelijoiden ja käyttäjiens sisällön järjestelyä ja asetelua sivulle yhtenäisen näkymän ja tuntuman saavuttamiseksi.



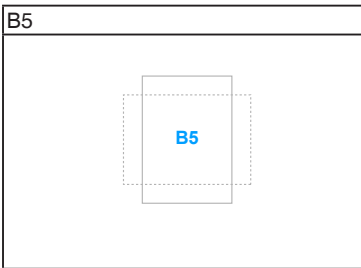
## 2. A4

QuickFit tarjoaa useita yleisesti käytettyjä A4-paperikokoja käyttäjille, jotka voivat katsella asiakirjojaan oikeassa koossa ruudulla.





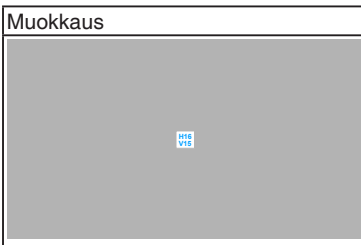
## 3. B5

QuickFit tarjoaa useita yleisesti käytettyjä B5-paperikokoja käyttäjille, jotka voivat katsella asiakirjojaan oikeassa koossa ruudulla.




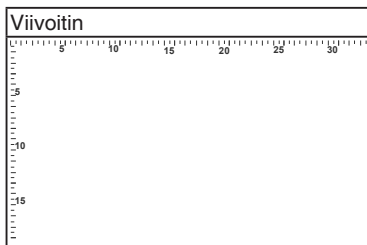
## 4. Muokkaus

Voit päättää kehyksen koon siirtämällä  Valikko (5-suuntainen) -painiketta ylös/alas/vasemmalle/oikealle. Voit painaa  Valikko (5-suuntainen) -painiketta pidempään kuin 3 sekuntia vaihtaaksesi mittoja millimetrien ja tuumien välillä.



## 5. Viivoitin

Tämä kuvio edustaa fyysistä viivoitinta yläpuolella ja vasemmalla. Voit painaa  Valikko (5-suuntainen) -painiketta pidempään kuin 3 sekuntia vaihtaaksesi mittojen metrien ja brittiläisten mittaüksiköiden välillä.



### 1.3.4 Muut toiminnot

#### 1. HDR

Näyttö tukee HDR-muotoa. Kun HDR-sisältöä havaitaan, "HDR ON" (HDR PÄÄLLÄ) -viesti ponnahtaa esiin ja näkyy Information (Tietoja) -sivulla.



---

HDR-sisältö ei ole tuettu, kun PIP/PBP-tila on päällä.

---

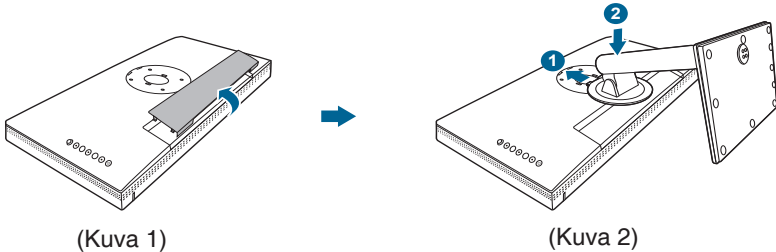
#### 2. Ketjutus

Näyttö tukee ketjutusta Thunderbolt-porteissa. Ketjutus mahdollistaa useiden näyttöjen yhdistämisen sarjaan, jolloin videosignaali siirretään lähteestä näyttöön. Ketjutuksen käyttöönottamiseksi varmista, että lähde kuljetetaan.

## 2.1 Varren/alustan kiinnitys

Kokoan näytön alusta:

1. Laita näytön etuosa pöytää vasten.
2. Poista tulo/lähtöportin suojus (Kuva 1).
3. Liitä alusta varteen ja varmista, että varren kielekkele sopii alustan uraan (Kuva 2).



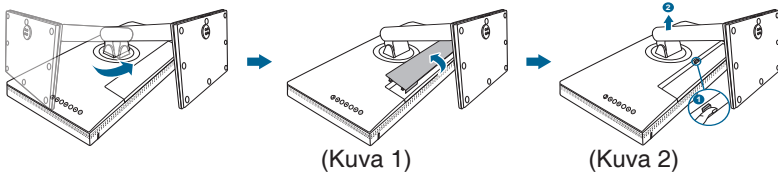
Suosittellemme, että peität pöydän pinnan pehmeällä kankaalla estääksesi näytön vahingoittumisen.

## 2.2 Varren/alustan irrotus (VESA-seinäkiinnikkeelle)

Tämän näytön irrotettava varsi/alusta on suunniteltu varta vasten VESA-seinäkiinnitykselle.

Varren/alustan irrotus:

1. Laita näytön etuosa pöytää vasten.
2. Poista tulo/lähtöportin suojus (Kuva 1).
3. Paina vapautuspainiketta ja irrota sitten varsi/alusta näytöstä (Kuva 2).



Suosittellemme, että peität pöydän pinnan pehmeällä kankaalla estääksesi näytön vahingoittumisen.

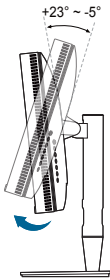


- VESA-seinäkiinnityspaketti (100 x 100 mm) ostetaan erikseen.
- Käytä vain UL Listed -seinäkiinnityskannattimia, joiden minimipaino/kuorma on 22,7 kg (Ruuvikoko: M4 x 10 mm).

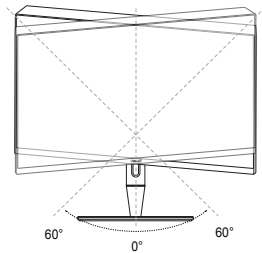
## 2.3 Näytön säätäminen

- Parhaaksi katselukulmaksi suositellaan näytön koko tasoa, säädä sitten näytön kulmaa haluamasi mukaan.
- Pidä kiinni jalustasta näytön kulmaa säätäessäsi, ettei se putoa.
- Voit säätää näytön kulmaa  $+23^{\circ}$  -  $-5^{\circ}$ , ja se sallii  $60^{\circ}$  käännön joko vasemmalle tai oikealle. Voit myös säätää näytön korkeutta  $\pm 130$  mm.

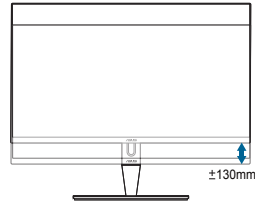
(Kallistus)



(Nivel)



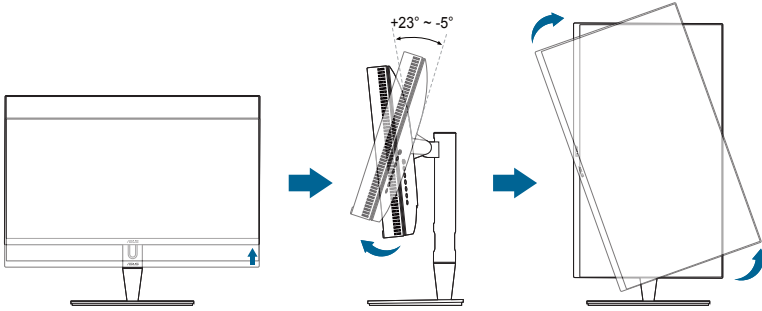
(Korkeuden säätö)





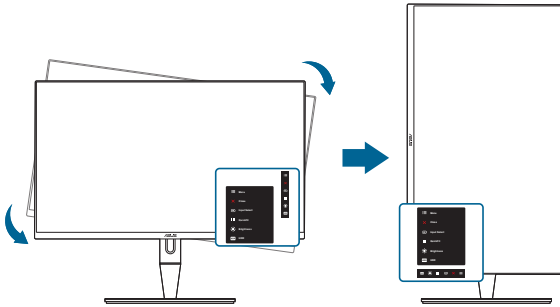
## Näytön kääntäminen

1. Nosta näyttöä korkeimpaan kohtaan.
2. Nosta näyttöä sen maksimikulmaan.
3. Käännä näyttöä haluamaasi kulmaan.



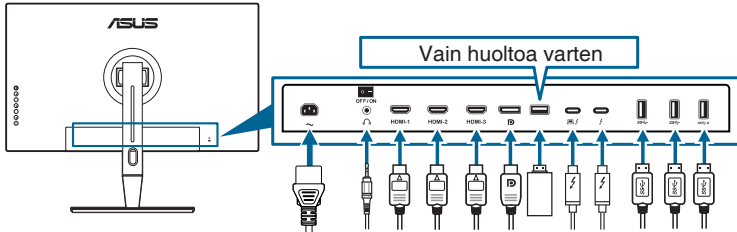
On normaalia, että näyttö värisee hieman katselukulmaa säädettäessä.



4. OSD-valikon kohde kiertyy automaattisesti, kun näyttö kiertyy.



## 2.4 Kaapeleiden liittäminen

1. Liitä kaapelit ohjeiden mukaisesti:



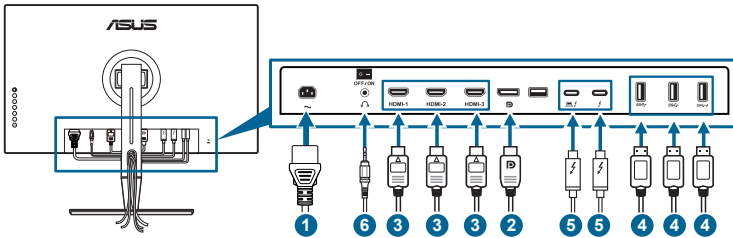
- **Yhdistä virtajohto:** Liitä virtajohdon toinen pää näytön AC-tuloporttiin, toinen pää virtalähteeseen.
- **Yhdistä HDMI/DisplayPort -kaapeli:**
  - a. Kytke HDMI/DisplayPort -kaapelin toinen pää näytön HDMI/DisplayPort-liittimeen.
  - b. Yhdistä HDMI/DisplayPort -kaapelin toinen pää laitteesi HDMI/DisplayPort-liittimeen.
- **Kuulokkeiden käyttö:** liitä pää pistoketyypillä näytön kuulokeliitäntään kun HDMI/DisplayPort/Thunderbolt-signaali syötetään.
- **Porttien käyttö:**
  - » Ylävirtaan: Käytä mukana tulevaa USB Type-C - Type-A -kaapelia tai Thunderbolt -kaapeli ja liitä Type-C tai Thunderbolt -liitin näytön Thunderbolt-porttiin ylävirtaan, ja toinen puoli (Type-A tai Thunderbolt) tietokoneesi porttiin. Varmista, että tietokoneeseesi on asennettu uusien Windows 7/Windows 8.1/Windows 10 -käyttöjärjestelmä. Se mahdollistaa näytön takana olevien USB-porttien käytön.
  - » Alavirtaan: Liitä laitteesi USB Type A -kaapeli näytön USB Type A -liittimeen.
  - » USB Type-A -jakkia voidaan käyttää värikalibroijalle.
- **Thunderbolt-kaapelin liittäminen:**
  - a. Liitä Thunderbolt-kaapelin toinen pää näytön Thunderbolt-liittimeen.
  - b. Liitä Thunderbolt-kaapelin toinen pää Thunderbolt-laitteesi liittimeen.
  - c. Kun yksi Thunderbolt-portti on kytketty, toinen Thunderbolt-portti tuottaa vain DisplayPort-signaalin.
  - d.  -portti tarjoaa maks. 60 W (5 V / 3 A, 9 V / 3 A, 15 V / 3 A, 20 V / 3 A) virransyötön ja toinen  -portti 15 W (5 V / 3 A).



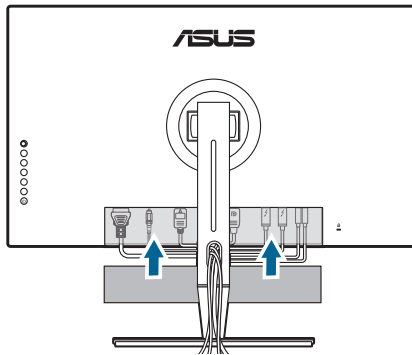
Kun kaapelit on kytketty, voit valita halutun signaalin Input Select (Tulon valinta) -kohdasta OSD-valikossa.

## 2. Kaapelien järjestäminen:


Suosittellemme noudattamaan alla olevaa järjestystä vetääksesi kaapelin telineessä olevan kaapelinhallinta-aukon läpi.



## 3. Liitä tulo/lähtöportin kansi tarvittaessa.



## 2.5 Näytön kytkeminen päälle










Paina virtapainiketta . Ks. sivu 1-2 virtapainikkeen sijainti. Virran merkkivalo  syttyy valkoisena näyttäen, että näyttö on PÄÄLLÄ.



## 3.1 Kuvaruutu (OSD) -valikko

### 3.1.1 Uudelleenmäärittys



1. Paina  Valikon (5-suuntainen) -painiketta OSD-valikon aktivoimiseksi.
2. Siirrä  Valikon (5-suuntainen) -painiketta ylös/alas/vasemmalle/oikealla toimintojen läpi navigoimiseksi. Korosta haluttua toimintoa ja paina  Valikko (5-suuntainen) -painiketta sen aktivoimiseksi. Jos valitussa toiminnossa on alivalikko, siirrä  Valikko (5-suuntainen) -painiketta ylös/ alas navigoidaksesi alivalikon toimintojen läpi. Korosta haluttua alivalikon toimintoa ja paina  Valikko (5-suuntainen) -painiketta ja siirrä  Valikko (5-suuntainen) -painiketta sen aktivoimiseksi.
3. Siirrä  Valikko (5-suuntainen) -painiketta ylös/alas to vaihtaaksesi valitun toiminnon asetuksia.
4. Poistu ja tallenna OSD-valikko painamalla  -painiketta tai siirrä  Valikko (5-suuntainen) vasemmalle toistuvasti, kunnes OSD-valikko katoaa näkyvistä. Muiden toimintojen säätämiseksi, toista vaihteet 1-3.

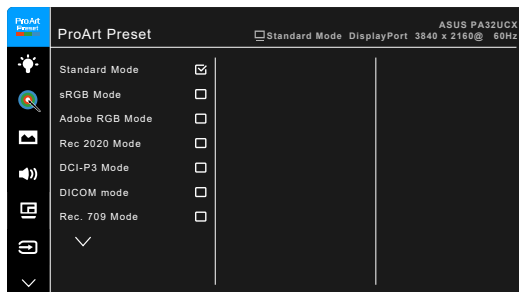
## 3.1.2 Kuvaruutuvalikon johdanto

### 1. ProArt Preset

Tämä toiminto sisältää 13 alatoimintoa, jotka voiva valita haluamasi mukaan. Jokaisessa tilassa on Reset (Nollauksen) valinta, jolla voit ylläpitää asetustasi tai palata esiasetuksen tilaan.



Aktivoidaksesi tämän toiminnon, sinun on tehtävä seuraavaa:kytke Ympäristövaikutus pois päältä ja ota HDR pois päältä laitteestasi.



- **Standard Mode (Standarditila):** Paras valinta asiakirjan muokkaamiseen.
- **sRGB Mode (sRGB-tila):** Yhteensopiva sRGB-väriavaruuden kanssa, joten sRGB-tila on paras valinta asiakirjojen muokkaukseen.
- **Adobe RGB Mode (Adobe RGB-tila):** Yhteensopiva Adobe RGB -väriavaruuden kanssa.
- **Rec. 2020 Mode (Rec. 2020-tila):** Yhteensopiva Rec. 2020 -väriavaruuden kanssa.
- **DCI-P3 Mode (DCI-P3-tila):** Yhteensopiva DCI-P3-väriavaruuden kanssa.
- **DICOM Mode (DICOM-tila):** Yhteensopiva DICOM-standardin mukaan, paras valinta lääketieteellisten kuvien tarkastamiseen.
- **Rec. 709 Mode (Rec.709-tila):** Yhteensopiva Rec.709 -väriavaruuden kanssa.
- **HDR\_PQ DCI:** Esittää ST2084 DCI-P3 -väriasteikolla ja D65 valkoisen pisteellä.
  - \* PQ Optimized: Tuottaa tämän näytön optimoidun HDR-suorituskyvyn yhtä tarkasta kuin ST2084:n kanssa näytön luminanssitehon suhteen.
  - \* PQ Clip: Säilyttää PQ-käyrän niin, että näytetään tarkasti maksimiluminanssi. ST2084-koodiarvo, joka on korkeampi kuin näytön maksimi, määritetään maksimiluminanssiksi. Me toimittamme myös 300 nitin maksimin käyttöösi.
  - \* PQ Basic: Esittää yleisesti HDR-tuettujen näyttöjen HDR-tehon.
- **HDR\_PQ Rec2020:** Esittää ST2084 Rec.2020 -väriasteikolla ja D65 valkoisen pisteellä.

- \* PQ Optimized: Tuottaa tämän näytön optimoidun HDR-suorituskyvyn yhtä tarkasta kuin ST2084:n kanssa näytön luminanssitehon suhteen.
- \* PQ Clip: Säilyttää PQ-käyrän niin, että näytetään tarkasti maksimiluminanssi. ST2084-koodiarvo, joka on korkeampi kuin näytön maksimi, määritetään maksimiluminanssiksi. Me toimitamme myös 300 nitin maksimin käyttöösi.
- \* PQ Basic: Esittää yleisesti HDR-tuettujen näyttöjen HDR-tehon.
- **HDR HLG:**
  - \* HLG BT2100: Yhteensopiva BT2100:n kanssa.
- **HDR\_DolbyVision:**
  - \* Bright (Kirkas): Yhteensopiva DolbyVision Bright (Kirkas) -tilan asetusten kanssa.
  - \* Dark (Pimeä): Yhteensopiva DolbyVision Dark (Pimeä) -tilan asetusten kanssa.
- **User Mode 1/User Mode 2 (Käyttäjätila 1/Käyttäjätila 2):** Voit tehdä värinasetuksia Advanced Setting (Edistynyt asetus) -kohdassa. Voit myös tallentaa yhden tai kaksi ProArt kalibrointiprofiilia User Mode 1 (Käyttäjätila 1)/User Mode 2 (Käyttäjätila 2) ProArt-kalibroinnin suorittamisen jälkeen ja sitten käyttää niitä helposti tästä.



Ota käyttöön seuraavat asetukset, kun teet ProArt -värikalibrointia:

- Aseta tulostusdynamiikka täydelle asteikolle.
- Aseta tulostuksen väriformaatti RGB:lle.
- Aseta tulostuksen värinsyvyys 8 bitille.

Alla olevassa taulukossa näytetään oletusmääritykset kullekin ProArtesiasetustilalle:

Toiminto	Standarditila	sRGB-tila	Adobe RGB-tila	Rec. 709-tila	DCI-P3-tila	Rec. 2020-tila
Väriämpötila	6500K	Kiinteä 6500K	Kiinteä 6500K	6500K	6500K	6500K
Kirkkaus	50	Kiinteä 100 nits	50	100 nits	50	50
Kontrasti	80	80	80	80	80	80
Terävyys	Ota käyttöön (0)	Ota käyttöön (0)	Ota käyttöön (0)	Ota käyttöön (0)	Ota käyttöön (0)	Ota käyttöön (0)
Värikylläisyys	Keski (50)	Poista käytöstä	Keski (50)	Keski (50)	Keski (50)	Keski (50)
Sävy	Keski (50)	Poista käytöstä	Keski (50)	Keski (50)	Keski (50)	Keski (50)
Väri	Ota käyttöön (Oletus)	Poista käytöstä	Ota käyttöön (Oletus)	Ota käyttöön (Oletus)	Ota käyttöön (Oletus)	Ota käyttöön (Oletus)
Mustan taso	Ota käyttöön (Oletus)	Ota käyttöön (Oletus)	Ota käyttöön (Oletus)	Ota käyttöön (Oletus)	Ota käyttöön (Oletus)	Ota käyttöön (Oletus)
Tuloalue	Ota käyttöön (Automaattinen)	Ota käyttöön (Automaattinen)	Ota käyttöön (Automaattinen)	Ota käyttöön (Automaattinen)	Ota käyttöön (Automaattinen)	Ota käyttöön (Automaattinen)
Gamma	Ota käyttöön (2,2)	Kiinteä 2,2	Kiinteä 2,2	Ota käyttöön (2,4)	Kiinteä 2,6	Ota käyttöön (2,2)
Yhtenäisyyden kompensointi	Ota käyttöön (Pois)	Ota käyttöön (Pois)	Ota käyttöön (Pois)	Ota käyttöön (Pois)	Ota käyttöön (Pois)	Ota käyttöön (Pois)

Toiminto	DICOM-tila	HDR_PQ DCI-tila	HDR_PQ Rec2020 -tila	HDR_HLG -tila	HDR_DolbyVision -tila	Käyttäjätila 1/ Käyttäjätila 2
Väriämpötila	6500K	6500K	6500K	6500K	6500K	6500K
Kirkkaus	50	50	50	50	50	50
Kontrasti	80	80	80	80	80	80
Terävyys	Ota käyttöön (0)	Ota käyttöön (0)	Ota käyttöön (0)	Ota käyttöön (0)	Ota käyttöön (0)	Ota käyttöön (0)
Värikylläisyys	Keski (50)	Keski (50)	Keski (50)	Keski (50)	Keski (50)	Keski (50)
Sävy	Keski (50)	Keski (50)	Keski (50)	Keski (50)	Keski (50)	Keski (50)
Väri	Ota käyttöön (Oletus)	Poista käytöstä	Poista käytöstä	Poista käytöstä	Poista käytöstä	Poista käytöstä
Mustan taso	Ota käyttöön (Oletus)	Poista käytöstä	Poista käytöstä	Poista käytöstä	Poista käytöstä	Poista käytöstä
Tuloalue	Ota käyttöön (Automaattinen)	Ota käyttöön (Automaattinen)	Ota käyttöön (Automaattinen)	Ota käyttöön (Automaattinen)	Ota käyttöön (Automaattinen)	Ota käyttöön (Automaattinen)
Gamma	Ota käyttöön (2,2)	Poista käytöstä	Poista käytöstä	Poista käytöstä	Poista käytöstä	Kiinteä 2,2
Yhtenäisyyden kompensointi	Ota käyttöön (Pois)	Ota käyttöön (Pois)	Ota käyttöön (Pois)	Ota käyttöön (Pois)	Ota käyttöön (Pois)	Kiinteä Pois

## 2. Blue Light Filter (Sinisen valon suodatin)

Tässä toiminnossa voit säätää sinisen valon suodattimen tasoa.



Aktivoidaksesi tämän toiminnon, sinun on tehtävä seuraavaa: kytke Ympäristövaikutus pois päältä ja ota HDR pois päältä laitteestasi.



- **Level 0 (Taso 0):** Ei muutosta.
- **Level 1~4 (Taso 1~4):** Mitä korkeampi taso, sitä vähemmän sinistä valoa siroaa. Kun Blue Light Filter (Sinisen valon suodatin) on aktivoitu, Standard Mode (Standarditila) -oletusasetukset tuodaan automaattisesti. Tason 1-3 välillä Brightness (Kirkkaus) -asetus on käyttäjän määritettävissä. Taso 4 on optimoitu asetusta. Se on TÜV:n sinisen valon sertifiikaatin mukainen. Kirkkaustoiminto ei ole käyttäjän määritettävissä.



Katso seuraava kohta silmien rasituksen helpottamiseksi:

- Käyttäjien tulee pitää taukoja näytön katselusta pitkiä aikoja työkennellessään. On suositeltavaa pitää lyhyitä taukoja (vähintään 5 minuuttia) tunnin tietokoneella työskentelyn jälkeen. Lyhyiden, säännöllisten taukojen pitäminen on tehokkaampaa kuin yhden pidemmän tauon pitäminen.



- Silmien rasituksen ja kuivuuden minimoimiseksi käyttäjien tulisi antaa silmien levätä säännöllisesti keskittymällä kauempana oleviin kohteisiin.
- Silmäharjoitukset auttavat vähentämään silmien rasitusta. Toista nämä harjoitukset usein. Jos silmien rasitus jatkuu, hakeudu lääkäriin. Silmäharjoituksia: (1) Katso toistuvasti ylös ja alas (2) Pyöritä silmiäsi hitaasti (3) Liikuta silmiä ylhäältä vinosti alas ja päinvastoin.
- Korkeaenerginen sininen valo voi aiheuttaa silmien rasitusta ja ikään liittyvän silmänpohjan rappeuman. Sinisen valon suodatin vähentää 70% (max.) haitallista sinistä valoa CVS-syndrooman (Computer Vision Syndrome) välttämiseksi.

### 3. ProArt Palette

Aseta haluttu väriasetus tästä valikosta.



Aktivoidaksesi tämän toiminnon, sinun on tehtävä seuraavaa: kytke Ympäristövaikutus pois päältä ja ota HDR pois päältä laitteestasi.



- **Brightness (Kirkkaus):** Säätöalue on 0-100.
- **Contrast (Kontrasti):** Säätöalue on 0-100.
- **Saturation (Värikylläisyys):** Säätöalue on 0-100.
- **Hue (Sävy):** Siirtää kuvan väriä vihreän ja violetin välillä.
- **Color Temp. (Väriämpötila):** Sisältää 5 tilaa mukaan lukien 9300K, 6500K, 5500K, 5000K ja P3-teatteri.



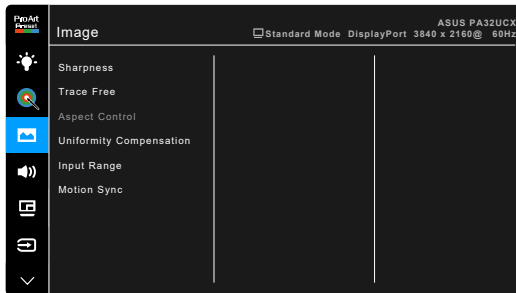
P3-teatteri on saatavilla vain, kun DCI-P3-tila on valittu.

- **Gamma:** Voit asettaa väritilaksi 2.6, 2.4, 2.2, 2.0 tai 1.8.
- **Color (Väri):**
  - \* Kuusiakselinen sävyn säätö.
  - \* Kuusiakselinen värikylläisyyden säätö.
  - \* Säätää vahvistustasoja R, G, B.
  - \* Säätää mustan tason korjausarvoja R, G, B.

- **Black Level (Mustan taso):** Näytön tummin taso.
  - \* Signal (Signaali): Alustetun tummimman harmaan tason 1. signaalitason säätämiseen.
  - \* Backlight (Taustavalo): Taustavalon tummuuden säätämiseen.
- **Color Reset (Värin nollaus):**
  - \* Current mode color reset (Nykyisen tilan värin nollaus): Nollaa nykyisen värityksen tehdasasetuksiin.
  - \* All modes color reset (Kaikkien tilojen värin nollaus): Nollaa kaikkien värityksien tehdasasetuksiin.

#### 4. Image (Kuva)

Kuvaan liittyvät asetukset tehdään tästä valikosta.



- **Sharpness (Terävyys):** Säätöalue on 0-100.
- **Trace Free:** Säätää näytön vasteaikaa.



Aktivoidaksesi tämän toiminnon, sinun on tehtävä seuraavaa: kytke PIP/PBP pois päältä ja ota HDR pois päältä laitteestasi.

- **Aspect Control (Kuvasuhteen hallinta):** Säätää kuvasuhteeksi Full (Täysi), 1:1, 4:3 tai OverScan.



- Aktivoidaksesi tämän toiminnon, sinun on tehtävä seuraavaa: kytke PBP pois päältä.
- 4:3 on käytettävissä vain, kun tulolähde on 4:3-muotoa. OverScan on käytettävissä vain HDMI-tulolähteellä.

- **Uniformity Compensation (Yhtenäisyyden kompensointi):** Säättää ruudun eri alueita vähentääkseen ruudun yhtenäisyyden virheitä, tarjoten yhtenäisen kirkkauden ja värin koko ruudulla.



Aktivoidaksesi tämän toiminnon, sinun on tehtävä seuraavaa: kytke Dynaaminen himmennys pois päältä ja ota HDR pois päältä laitteestasi.

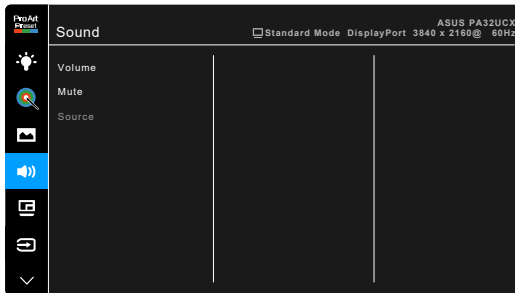
- **Input Range (Tuloalue):** Signaalialueen määrittämiseen kokomustasta valkoiseen näyttöalueella esitettynä.
- **Motion Sync (Liikkeen synkronointi):** Simuloi näyttöä korkean suorituskyvyn virkistystaajuuksien tuottamiseksi.



Aktivoidaksesi tämän toiminnon, sinun on tehtävä seuraavaa: kytke Sopeutuva synkronointi ja Ympäristövaikutus pois käytöstä.

## 5. Sound (Ääni)

Voit säätää kohtia Volume (Äänenvoimakkuus), Mute (Mykistys) ja Source (Lähde) tästä valikosta.



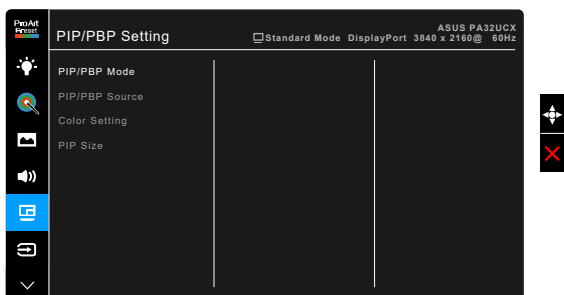
- **Volume (Äänenvoimakkuus):** Säättöalue on 0-100.
- **Mute (Mykistys):** Vaihtelee näytön ääntä päälle ja pois.
- **Source (Lähde):** Päättää, mistä lähteestä näytön ääni tulee.

## 6. PIP/PBP Setting (PIP/PBP-asetus)

PIP/PBP Settings (PIP/PBP asetukset) -asetuksella voit avata alkuperäisen videolähteen pääikkunan vierelle toisen alaikkunan, joka on liitetty toiseen videolähteeseen. Aktivoimalla tämän ominnon näyttö näyttää jopa 2 kuvaa eri videolähteistä.



Aktivoidaksesi tämän toiminnon, sinun on tehtävä seuraavaa: kytke Dynaaminen himmennys pois päältä, kytke Sopeutuva synkronointi pois päältä ja ota HDR pois käytöstä laitteestasi.



- **PIP/PBP Mode (PIP/PBP-tila):** Valitsee PIP-, PBP-, PBP x 3 - tai PBP x 4 -toiminnon tai kytkee sen pois päältä.
- **PIP/PBP Source (PIP/PBP-lähde):** Valitsee videotulolähteen vaihtoehdoista HDMI-1, HDMI-2, HDMI-3, DisplayPort ja Thunderbolt. Alla oleva taulukko näyttää tulolähteen yhdistelmät.

		Pääikkuna				
		HDMI-1	HDMI-2	HDMI-3	DisplayPort	Thunderbolt
Alaikkuna	HDMI-1	Kyllä	Kyllä	Kyllä	Kyllä	Kyllä
	HDMI-2	Kyllä	Kyllä	Kyllä	Kyllä	Kyllä
	HDMI-3	Kyllä	Kyllä	Kyllä	Kyllä	Kyllä
	DisplayPort	Kyllä	Kyllä	Kyllä	Kyllä	Kyllä
	Thunderbolt	Kyllä	Kyllä	Kyllä	Kyllä	Kyllä

- **Color Setting (Väriasetus):** Valitsee yksittäisen Splendid-tilan valitulle PIP/PBP-lähteelle. (Enintään 2 Splendid-tilaa voi valita)
- **PIP Size (PIP-koko):** Säättää PIP-kuvan kokoihin Small (Pieni), Middle (Keskikoko) tai Large (Suuri). (Saatavilla vain PIP-tilalle)

## 7. Input Select (Tulon valinta)

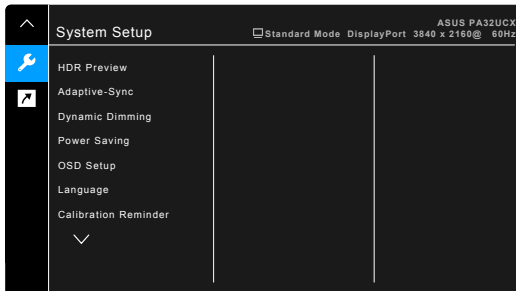
Tässä toiminnossa voit valita halutun tulolähteen.



Jos yksi Thunderbolt-portti on liitetty, toinen lähettää vain DisplayPort-signaalia.

## 8. System Setup (Järjestelmän asetukset)

Voit tehdä muutoksia järjestelmään.



- **HDR Preview (HDR-esikatselu):** Antaa esikatsella muta kuin HDRsisältöä HDR10- ja HLG-määrittelyksellä. Kun HDR-esikatselutila on päällä, HDR\_PQ DCI, HDR\_PQ Rec2020 ja HDR\_HLG ovat valittavissa.
- **Adaptive-Sync** (vain DisplayPort/Thunderbolt): Mahdollistaa Adaptive-Sync tuettujen\* grafiikkalähteen säätävän dynaamisesti virkistystaajuutta perustuen tyypilliseen sisällön kehysnopeuksiin tehokkaan, virtuaalisesti tärinättömän ja alhaisen latenssin näytön päivityksen.

\* Adaptive-Sync voidaan aktivoida vain taajuuksilla 40Hz ~ 60Hz.

\* Ota yhteyttä tuettujen grafiikkaprosessoreiden valmistajiin koskien PC-järjestelmän ja ajurien minimivaatimuksia.

Aktivoidaksesi tämän toiminnon, sinun on tehtävä seuraavaa: Kytke liikkeen synkronointi pois päältä, kytke PIP/PBP-tila pois päältä ja aseta DisplayPort-virta tilaan DisplayPort 1.2.

- **Dynamic Dimming (Dynaaminen himmennys):** Synkronoi sisällöt kontrastin muuttuessa suorittamaan taustavalon dynaamisen himmennyksen. Voit säätää synkronointinopeutta "Fast" (nopeaksi), "Medium" (keskitasolle) tai "Gradual" (asteittain).



---

Aktivoidaksesi tämän toiminnon, sinun on tehtävä seuraavaa: kytke PIP/PBP pois päältä.

---

- **Power Saving (Virransäästö):**
  - \* "Normal Level" (Normaali taso) mahdollistaa USB-alavirran portit/Thunderbolt-portit ulkoisten laitteiden lataamiseen, kun näyttöön siirtyy virransäästötilaan.
  - \* "Deep Level" (Syvä taso) ei mahdollista kaikkien porttien lataavan ulkoisia laitteita ja pitää Thunderboltin ja USB-signaalit näkymättömissä automaattiselta haulta, kun näyttö siirtyy virransäästötilaan.
- **OSD Setup (OSD-asetukset):**
  - \* Säätää OSD-aikakatkaisua 10-120 sekuntia.
  - \* Ottaa DDC/CI-toiminnon käyttöön/pois käytöstä.
  - \* Säätää OSD-taustaa läpikuultamattomasta läpinäkyväksi.
  - \* Säätää OSD-kiertoa.
- **Language (Kieli):** Valittavissa on 21 kieltä: englanti, ranska, saksa, italia, espanja, hollanti, portugali, venäjä, tsekki, kroatia, puola, romanian, unkarin, turkki, yksinkertaistettu kiina, perinteinen kiina, japani, korea, thai, indonesia, persia.
- **Calibration Reminder (Kalibrointimuistutus):** Muistuttaa käyttäjää tämän näytön kalibroinnista varmistaakseen värin tarkkuuden jokaisella työpäivällä. Hälytyksiä on 3 (300/600/1000 tuntia) ja OFF (POIS) käyttäjän asetusten mukaisesti.



---

Tämä toiminto on käytössä, kun User Mode 1 (Käyttäjätila 1) tai User Mode 2 (Käyttäjätila 2) on valittuna.

---

- **DisplayPort Stream:** Yhteensopivuus grafiikkakortin kanssa. Valitse DisplayPort 1.1 tai DisplayPort 1.2 graafisen kortin DP-versiolla.



---

DisplayPort 1.1 on käytettävissä vain, kun Sopeutuva synkronointi on pois päältä.

---

- **Keylock (Näppäimistölukko):** Ota kaikki toimintopainikkeet pois käytöstä. Paina toista painiketta yläpuolelta yli viiden sekunnin ajan peruuttaaksesi näppäinlukitustoiminnon.
- **Power Indicator (Virran merkkivalo):** Kytkee virran LED-merkkivalon päälle/pois päältä.
- **Ambient Effect (Ympäristövaikutus):** Synkronoi näytön kirkkauden ympäristön valon muutosten mukaan.



---

Aktivoidaksesi tämän toiminnon, sinun on tehtävä seuraavaa: ota HDR pois käytöstä laitteesta, kytke Liikkeen synkronointi pois päältä ja aseta Sinisen valon suodatin Tasolle 0.

---

- **Information (Tietoja):** Näyttää näytön tiedot.
- **All Reset (Nollaa kaikki):** "Yes" (Kyllä) -valinnalla voit tallentaa kaikki oletusasetukset.

## 9. Shortcut (Oikopolku)

Määrittää toiminnot Oikopolku 1- ja 2 -painikkeille.



- **Shortcut 1 (Oikopolku 1)/Shortcut 2 (Oikopolku 2):** Valitsee toiminnon Shortcut 1 (Oikopolku 1)/Shortcut 2 (Oikopolku 2) -painikkeille.



---

Kun tietty toiminto on valittu tai aktivoitu, oikopolkunäppäin ei välttämättä tue sitä. Saatavilla olevat toiminnot oikopolulle: Blue Light Filter (Sinisen valon suodatin), Brightness (Kirkkaus), HDR, Contrast (Kontrasti), PIP/PBP Setting (PIP/PBP-asetus), Color Temp. (Väriämpötila), Volume (Äänvoimakkuus), Motion Sync (Liikesynkronointi), User Mode 1 (Käyttäjätila 1), User Mode 2 (Käyttäjätila 2).

---

## 3.2 Teknisten tietojen yhteenveto

<b>Paneelityyppi</b>	TFT LCD
<b>Paneelin koko</b>	32,0" (16:9, 81,28 cm) laajakuva
<b>Max.resoluutio</b>	3840 x 2160
<b>Pikselien korkeus</b>	0,1845 mm
<b>Kirkkaus</b>	600 cd/m <sup>2</sup> (Tyyp.), 1200 cd/m <sup>2</sup> (Maks.)
<b>Kontrastisuhde (tyypillinen)</b>	1.000.000:1
<b>Kontrastisuhde (Max.)</b>	100.000.000:1 (dynaamisen himmennuksen ollessa päällä)
<b>Katselukulma (V/P) CR&gt;10</b>	178°/178°
<b>Näyttövärit</b>	1,07 miljardia
<b>Väriavaruus</b>	Rec2020 89,5%, DCI-P3 99%
<b>Vastausaika</b>	5 ms (harmaasta harmaaseen)
<b>ProArt Preset valinta</b>	13 värin esiasetettua tilaa
<b>Väriämpötilan valinta</b>	5 väriämpötilaa
<b>Digitaalinen tulo</b>	HDMI v2.0b, DisplayPort v1.2, Thunderbolt™ 3
<b>Kuulokejakki</b>	Kyllä
<b>USB 3.0-portti</b>	Ylävirtaan x 1, alavirtaan x 3
<b>Värit</b>	Musta
<b>Virran LED</b>	Valkoinen (päällä)/oranssi (valmiustila)
<b>Kallistus</b>	+23° ~ -5°
<b>Nivel</b>	+60° ~ -60°
<b>Kääntö</b>	+90°; -90°
<b>Korkeuden säätö</b>	130 mm
<b>Kensington-lukko</b>	Kyllä
<b>AC-tulojännite</b>	AC: 100~240 V
<b>Tehonkulutus</b>	Virta päällä: < 58,67 W** (tyyp.), Valmiustila: < 0,5 W (tyyp.), virta pois: 0 W (Sammutettu)
<b>Lämpötila (käyttö)</b>	0°C~40°C
<b>Lämpötila (ei käytössä)</b>	-20°C~+60°C
<b>Mitat (L x K x S)</b>	727 mm x 600 mm x 240 mm (jalustalla, korkein) 727 mm x 470 mm x 240 mm (jalustalla, alin) 727 mm x 426 mm x 93 mm (ilman jalusta) 921 mm x 381 mm x 525 mm (pakkaus)
<b>Paino (arv.)</b>	9,7 kg (ilman jalustaa); 14,64 kg (netto); 19,8 kg (brutto)
<b>Monikielinen</b>	21 kieltä (englanti, ranska, saksa, italia, espanja, hollanti, portugali, venäjä, tsekki, kroatia, puola, romania, unkari, turkki, yksinkertaistettu kiina, perinteinen kiina, japani, korea, thai, indonesia, persia)
<b>Lisävarusteet</b>	Pikaopas, takuukortti, virtajohto, HDMI-kaapeli, USB Type-C - Type-A -kaapeli, USB Type-C - Type-C -kaapeli, Thunderbolt-kaapeli (40 Gbps), DisplayPort-kaapeli, värin kalibroinnin testiraportti, tulo/lähtö-portin suojuus, värikalibroija (vain PA32UCX-K & PA32UCX-PK:lle), suoja



#### Yhteensopivuus ja standardit

UL/cUL, CB, CE, FCC, CCC, BSMI, CU, VCCI, J-MOSS, RoHS, WEEE, PSE, KCC, ICES-3, ErP, CEL, ISO 9241-307, UkrSEPRO, RCM, MEPS, PC Recycle, KC, e-Standby, TUV Flicker Free, TUV Low Blue Light, Windows 7, 8.1 ja 10 WHQL, Mac Compliance\*\*\*

\*Kaikki tiedot voivat muuttua ilman erillistä ilmoitusta.

\*\*Mittaa ruudun kirkkautta 200 cd/m<sup>2</sup> ilman ääni/USB/kortinlukija-liitäntää.

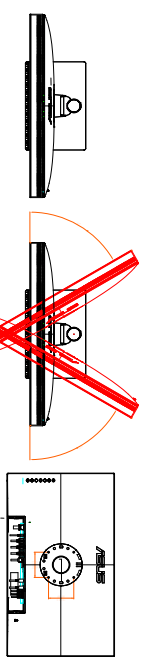
\*\*\*Vaatii Mac OS:n 10.10.x, 10.11.x, 10.12.x.

### 3.3 Ulkomitat

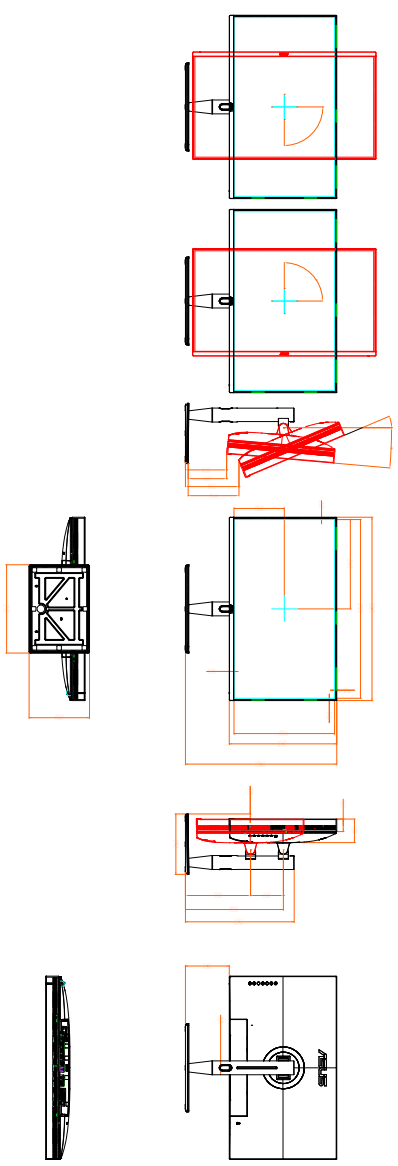
ASUS PA32UCX Outline Dimension  
 \*Unit:mm(inch)




Shelve / 60 Degree



Pivot / -30 Degree



## 3.4 Vianetsintä (FAQ)

Ongelma	Mahdollinen ratkaisu
Virran LED-valo ei pala	<ul style="list-style-type: none"><li>• Paina  -painiketta tarkistaaksesi, onko näyttö PÄÄLLÄ -tilassa.</li><li>• Tarkista, onko virtajohto liitetty oikein näyttöön ja pistorasiaan.</li><li>• Tarkista, onko virtapainike PÄÄLLÄ.</li></ul>
Virran LED palaa oranssina, eikä näytössä näy kuvaa	<ul style="list-style-type: none"><li>• Tarkista ovatko näyttö ja tietokone päällä.</li><li>• Varmista, että signaalikaapeli liitetty tiukasti näyttöön ja tietokoneeseen.</li><li>• Tarkista signaalikaapeli ja varmista, ettei yksikään nasta ole taipunut.</li><li>• Liitä tietokone toiseen käytettävissä olevaan näyttöön tarkistaaksesi toimiiko tietokone oikein.</li></ul>
Näytön kuva on liian vaalea tai tumma	<ul style="list-style-type: none"><li>• Säädä Contrast (Kontrasti) ja Brightness (Kirkkaus) asetuksia OSD:n kautta.</li></ul>
Näytön kuva hyppii tai kuvassa esiintyy aaltokuvioita	<ul style="list-style-type: none"><li>• Varmista, että signaalikaapeli on liitetty tiukasti näyttöön ja tietokoneeseen.</li><li>• Siirrä elektronisia häiriötä aiheuttavat laitteet kauemmaksi.</li></ul>
Näytön kuvassa on värvirheitä (valkoinen ei näytä valkoiselta)	<ul style="list-style-type: none"><li>• Tarkista signaalikaapeli ja varmista, ettei yksikään nasta ole taipunut.</li><li>• All Reset (Nollaa kaikki) kuvaruutuvalikolla.</li><li>• Säädä R/G/B-väriasetukset tai valitse OSD:lla Color Temperature (Väriämpötila).</li></ul>
Ei ääntä, tai äänen taso on liian matala	<ul style="list-style-type: none"><li>• Varmista, että HDMI/DisplayPort-kaapeli on liitetty tiukasti näyttöön ja tietokoneeseen.</li><li>• Säädä sekä näytön että HDMI/DisplayPort-laitteen äänenvoimakkuuden asetuksia.</li><li>• Varmista, että tietokoneen äänikorttiajuri on oikein asennettu ja aktivoitu.</li></ul>

## 3.5 Tuetut käyttötilat

Resoluutio	Taajuus	Pystysuuntainen taajuus (Hz)	Vaakasuuntainen taajuus (KHz)	Pikseliä (MHz)
640x350		70(N)	31,47(P)	25,18
640x480		59,94(N)	31,47(N)	25,18
640x480		72,82(N)	37,87(N)	31,5
640x480		75,00(N)	37,5(N)	31,5
720x400		70,08(P)	31,47(N)	28,32
800x600		56,25(P)	35,16(P)	36,00
800x600		60,32(P)	37,88(P)	40,00
800x600		72,12(P)	48,08(P)	50,00
800x600		75,00(P)	46,86(P)	49,50
848x480		60(P)	31,0(P)	33,75
1024x768		60,00(N)	48,36(N)	65,00
1024x768		70,069(N)	56,476(N)	75,00
1024x768		75,00(N)	60,02(N)	78,75
1152x864		75,00(P/N)	67,5(P/N)	108,00
1280x720		60	44,77(N)	74,5
1280x768		60(N)	47,8(N)	79,5
1280x768		75(P)	60,3(P)	102,25
1280x800		60(P)	49,7(N)	84,5
1280x960		60,00(N)	60,00(P)	108,00
1280x1024		60,02(P)	63,98(P)	108,00
1280x1024		75,02(P)	79,98(P)	135,00
1366x768		59,79(P)	47,712(P)	85,50
1400x1050		60(P)	65,3(N)	121,75
1440x900		59,89(P)	55,94(N)	106,50
1600x1200		60,00(P)	75,00(P)	162,00
1680x1050		60,00(P)	65,29(N)	146,25
1920x1080		60,00(P)	67,5(P)	148,5
1920x1200 (Katkonaisuuden vähentyminen)		59,95(N)	74,038(P)	154
1920x1200		59,885(P)	74,556(N)	193,25
2560x1080		59,978(N)	66,636(P)	181,25
2560x1440		59,951(N)	88,787(P)	241,50
3840x2160		24(P)	52,593(N)	266,75
3840x2160		25	54,786(N)	278,75
3840x2160		30(P)	67,5(N)	297
3840x2160		50(P)	111,174(N)	587
3840x2160 (Katkonaisuuden vähentyminen)		60(N)	133,313(P)	533,25
3840x2160		60(N)	135(P)	594,0

Kun näyttöä käytetään videotilassa (eli ei näytä dataa) HDMI-liitännällä, seuraavat teräväpiirtotilat ovat tuettuja vakiotarkkuusvideoiden lisäksi.

Resoluutio	Pystysuuntainen taajuus (Hz)	Vaakasuuuntainen taajuus (KHz)
1920 x 1080p	24	27
	50	56,25
	59,94	67,43
	60	67,5
1920 x 1080i	50	28,13
	59,94	33,72
	60	33,75
1440x480P	59,94	31,47
	60	31,5
1440x576P	50	31,25
	50	37,5
1280 x 720p	59,94	44,95
	60	45
720 x 576p	50	31,25
720 x 480p	59,94	31,47
	60	31,5
640 x 480p(VGA)	59,94	31,47
	60	31,5
720(1440) x 576i	50	15,63
720(1440) x 480i	59,94	15,73
	60	15,75

\* Tilat, joita ei ole lueteltu yllä olevissa taulukoissa, eivät ehkä ole tuettuja. Optimaalisen tarkkuuden saavuttamiseksi on suositeltavaa valita tila, joka on mainittu yllä olevissa taulukoissa.